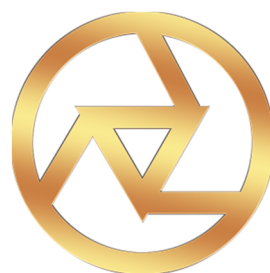
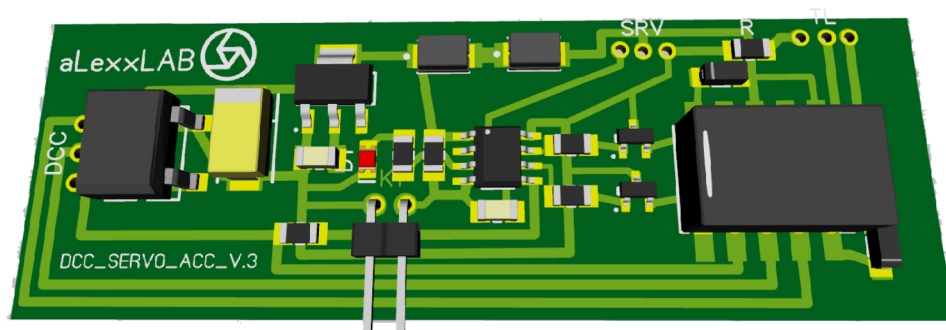


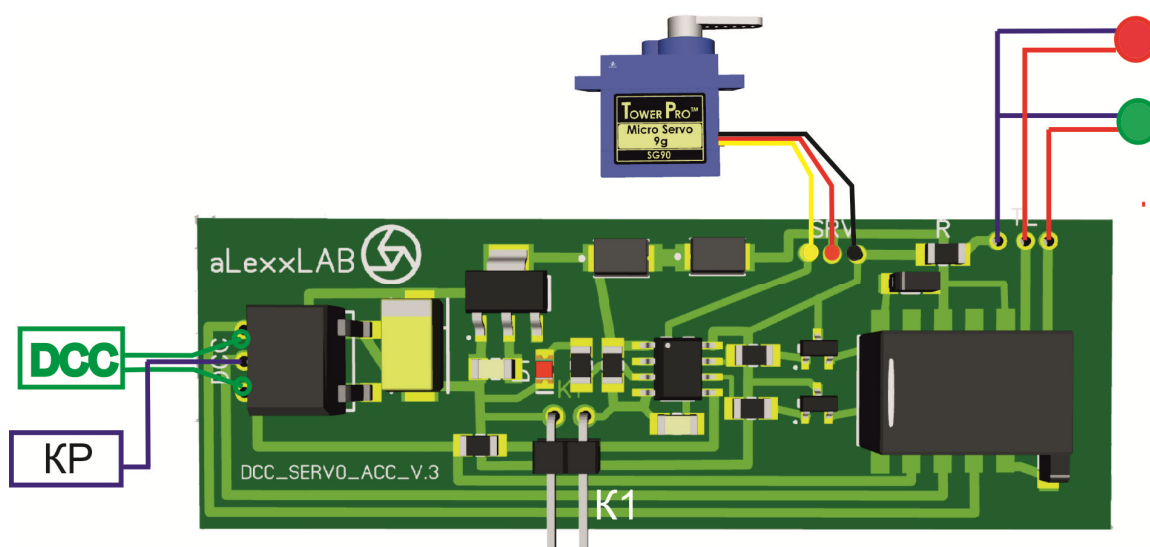
**Аксессуарный декодер  
для управления сервоприводом  
стрелки, светофором(индикацией  
пульта управления стрелками) и  
переключением полярности  
крестовины стрелки  
DCC\_SERVO\_ACC\_V3**



## aLexxLAB 2016

**Основные характеристики.**

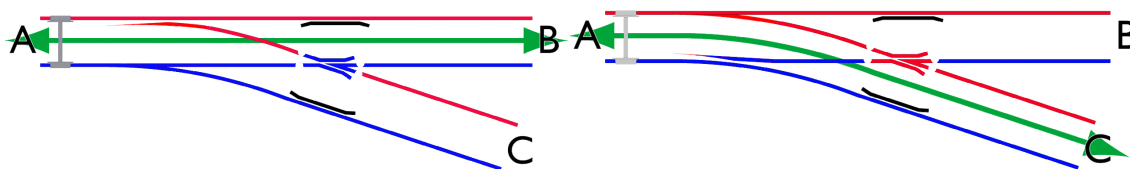
- Диапазон адреса декодера от 1 до 1024
- Управление светофором и крестовиной стрелки.
- Простота установки и настройки.
- Данный декодер можно использовать как в цифровой, так и в аналоговой системе.

**Схема 1. Подключения декодера.**

**!!! Все подключения производить только при обесточенном декодере!!!**

1. Выход на сервоприводы рассчитан на 3.7 вольт.
2. При подключении светофора (индикации пульта управления), токоограничивающий резистор уже устанавливать не нужно, т.к. он уже установлен на плате (R, 300 Ом)
3. Подключение крестовины стрелки. На стрелках некоторых производителей можно запитывать крестовину стрелки. Нужно будет использовать мультиметр для прозвонки правильного подключения. В варианте со стрелками Roco Geoline, разъем уже будет установлен на декодере и подключается в родному от стрелки. При использовании стрелок других производителей, руководствуемся схемой выше.

**Схема 2. Подключение крестовины стрелки.**



Как видно из схем выше, на крестовине будет меняться полярность. Для этого на крестовину надо подключить как на схеме 1. Мультиметром при этом проверяем правильность подключения: устанавливаем на нем режим вольтметра переменного тока (ACV) и, руководствуясь схемой 2, замеряем напряжение между рельсом и крестовиной.

### Программирование.

Переход в режим программирования осуществляется замыканием разъема K1 (схема 1) на 3 секунды. Далее светодиод D1 (схема 1) начинает мигать с малой частотой. Переключение между режимами программирования производится кратковременным замыканием разъема D1. Выход из режима программирования аналогичен.

### Основные настройки.

Задание переменной производится выбором № стрелки и ее переключением с пульта командной станции. Например, Вам нужно поменять какое-либо значение на 25. Заходим в режим программирования, на пульте КС выбираем номер стрелки 25 и нажимаем кнопку переключения положения стрелки. Переменная задана и декодер переходит в обычный режим.

Светодиод	Значение	По умолчанию	Описание
Не горит	-		Обычный режим
Мигает медленно	1-1024	1	Режим программирования адреса декодера
Горит постоянно	1-50	50 (35 для стрелки Roco geoline)	Режим программирования диапазона движения сервопривода
Мигает быстро	1-20	20	Режим программирования скорости сервопривода (изменять только на скоростных сервах)

### **Использование декодера в аналоговой системе.**

Данный декодер можно использовать как в цифровой, так и в аналоговой системе. В аналоговом режиме переключение стрелки производится кратковременным замыканием разъема K1 (схема 1). Для удобства лучше использовать выносную кнопку.